

広島県庁の 日常業務

広島県 土木建築局 砂防課
課長 神田 昌吾

土砂災害警戒区域が全国で一番多い広島県

広島県の土砂災害警戒区域数は約48,000箇所です。

全国における土砂災害警戒区域等の指定状況

順位	都道府県	土砂災害警戒区域数
1	広島県	47,879
2	長崎県	38,343
3	島根県	32,212
4	長野県	27,361
5	熊本県	26,299
...		
全国計		706,273

2025/9/30時点 公表 国土交通省



元気、
美味しい、
暮らしやすい
ENERGY OF PEACE
ひろしま

平成30年7月豪雨による土砂災害（西日本豪雨）

被害状況

令和5年12月16日現在（広島県発表）
土砂災害以外の被害も含まれています。

人的被害	死者 153名	負傷者 147名
住家被害	全壊 1,176	半壊 3,632

土砂災害の発生件数
1,242件*

*参考：広島県土木建設部作成、平成30年7月豪雨災害2018、p.4、p.49。



東広島市黒瀬町 被災状況



熊野町川角 被災状況



呉市天応 被災状況



三原市木原 被災状況

土石流

山や川の石や土砂が、大雨などにより水と一緒に激しく流れる現象



がけ崩れ

雨や雪どけ水、地震などの影響によって、急激に斜面が崩れ落ちる現象



地すべり

雨や雪どけ水が地下にしみこみ、断続的に斜面が滑り出す現象



砂防事業（ハード対策）

砂防課



土砂災害対策のイメージ



平成30年7月土砂災害への対応

二河川支川21(安芸郡熊野町)



片山谷862地区(竹原市)



砂防事業 (ソフト対策)

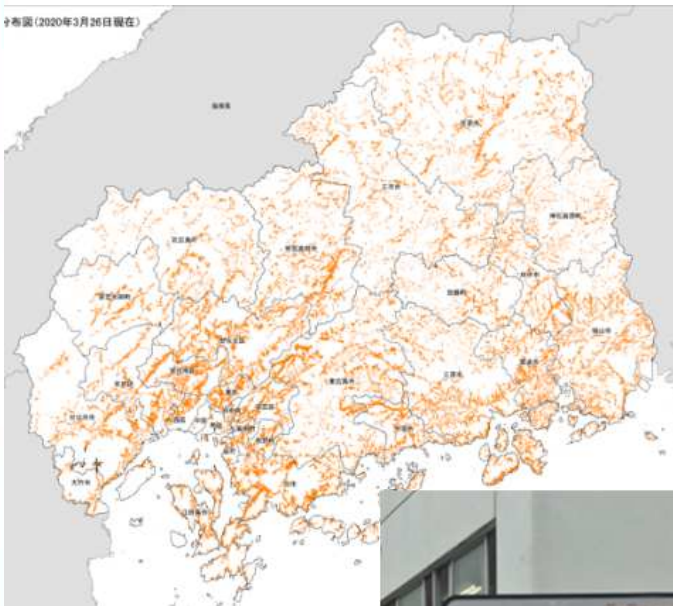
砂防課



土砂災害のおそれのある区域の公表

土砂災害警戒区域等の指定

分布図 (2020年3月26日現在)



広島県内

47,897箇所

うち特別区域

45,081箇所

(R08.05.28現在)

啓発事業(土砂災害啓発伝承プロジェクト)



防災教室(啓発)



ポスターの掲示(啓発)



現場見学会(防災教育)



砂防出前講座(防災教育)



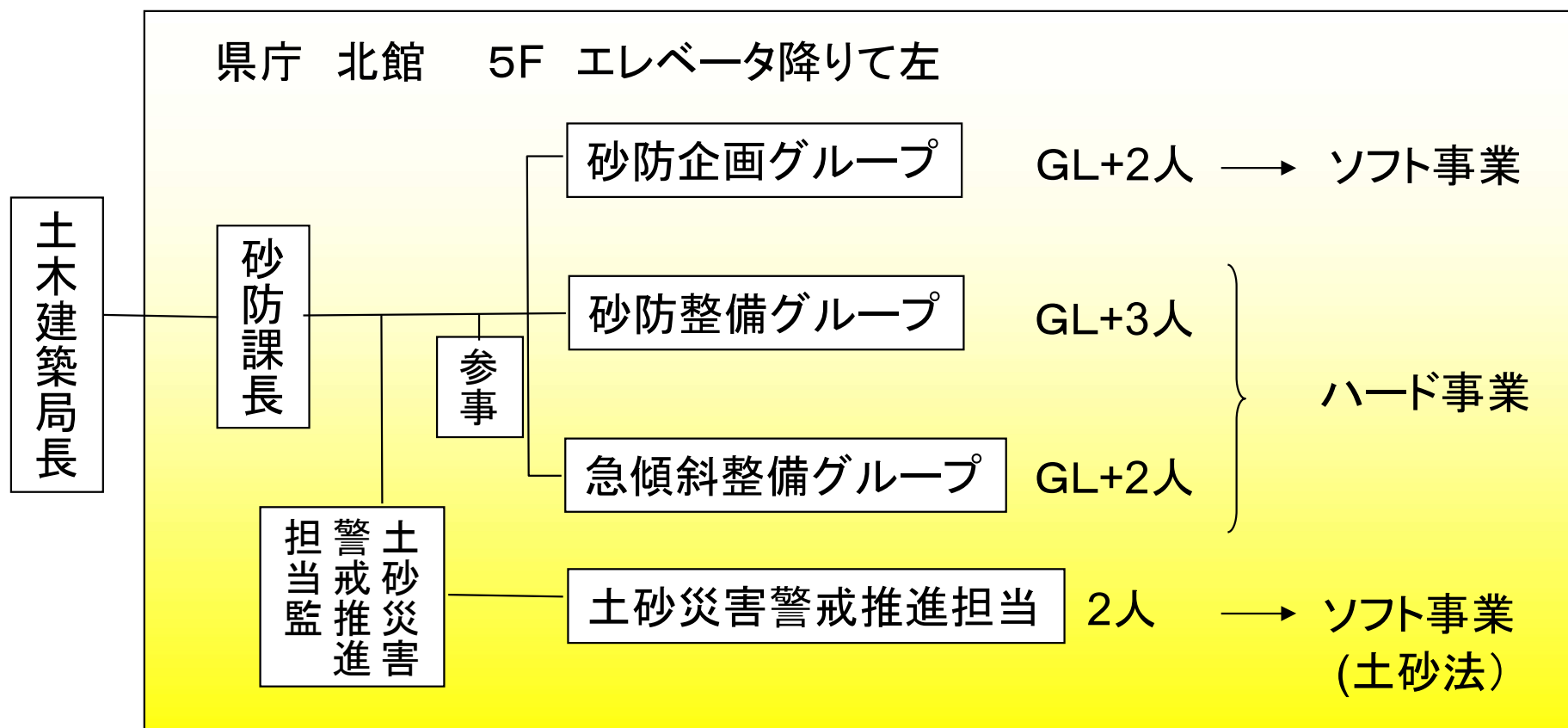
標識の設置



災害碑の公開(伝承)



『広島県 土木建築局 砂防課』とは



計15名

⇒土『砂』災害による被害を『防』ぐ

砂防関係事業を所管

知事		副知事		主な配属職種
土木建築局	本庁	土木建築総務課	庶務・経理, 連絡調整 ほか	行政 (一般事務)
		建設産業課	建設業, 入札監視 ほか	行政 (一般事務)
		用地課	土地取得, 漁業補償, 土地収用 ほか	行政 (一般事務)
		技術企画課	建設技術の企画・調査, 検査, 災害復旧, 品質管理 ほか	行政 (総合土木)
		建設DX担当	広島デジフラ構想・産官学データ連携の推進 ほか	行政 (総合土木)
		道路河川管理課	道路・河川・海岸管理, 砂防指定地, 公有水面埋立 ほか	行政 (一般事務)
		道路企画課	道路施策の企画・総合調整, 高速自動車国道 ほか	行政 (総合土木)
		道路整備課	道路の新設・改良, 交通安全施設の整備 ほか	行政 (総合土木)
		河川課	河川施策の企画・調査, 河川施設の整備, ダム ほか	行政 (総合土木)
		砂防課	砂防・地すべり・急傾斜等災害防止, 土砂災害防止対策の推進	行政 (総合土木)
		空港振興課	空港及び周辺地域の整備・利用促進 ほか	行政 (一般事務)
		港湾振興課	海岸(港湾)・海域の管理, ポートセールス ほか	行政 (一般事務)
		港湾漁港整備課	港湾・漁港施策の企画・総合調整, 港湾等施設整備 ほか	行政 (総合土木)
		都市計画課	都市計画, 都市交通対策 ほか	行政 (土木・建築)
		都市環境整備課	都市施設(街路・下水・公園等)の整備, 開発 ほか	行政 (土木建築)
		建築課	建築, 宅建業法, 耐震改修 ほか	行政 (建築)
		住宅課	住宅施策の企画・総合調整, 県営住宅の管理 ほか	行政 (建築)
	営繕課	建築物等の営繕工事 ほか	行政 (建築)	
	地方機関	建設・港湾事務所	公共土木施設整備・維持管理, 建築確認	行政 (土木・建築)
	上下水道部	流域下水道の整備・管理 ほか	行政 (総合土木)	
外郭団体 : 広島高速道路公社・広島県道路公社・広島県水道広域連合企業団 ほか				行政 (総合土木)

広島県の職員数

総数 **25,500人**
(R7.4.1現在)

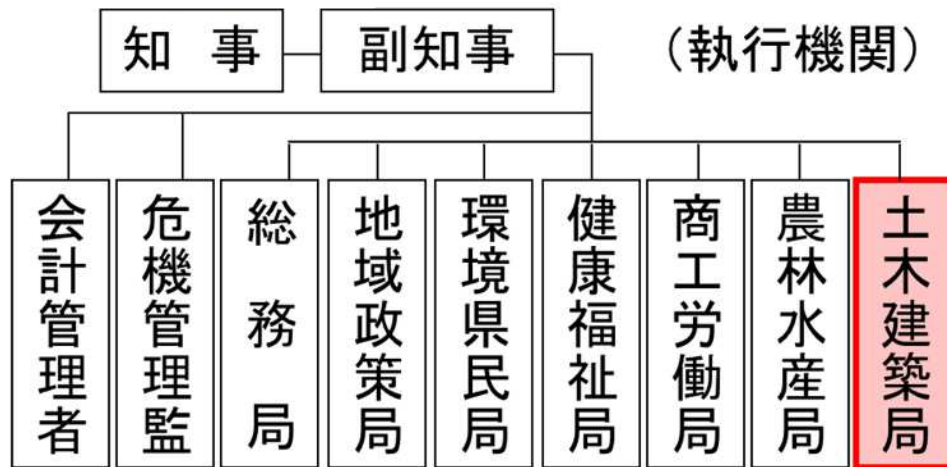
一般行政職員 4,611人
教育関係職員 14,901人
警察関係職員 5,781人

※R7.11人事行政の運営等の状況より



広島県の組織

《知事部局 (R8)》



一般行政職員の約1/4が土木建築局の職員

土木建築局職員 ⇒ 1,123人
(R7.4.1時点_派遣は除く)

内技術系(土木) ⇒ 553人
(R7.4.1時点_派遣は除く)

※R7年度 土木建築行政の概要より

【県庁働き方改革！】

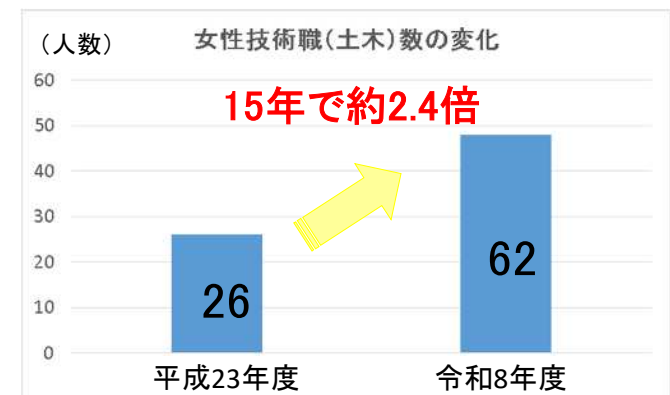
○ 仕事も暮らしも充実できる職場環境づくり

- ▷ 定時退庁の推進
- ▷ 有給休暇の取得促進
- ▷ テレワークの推進 など

○ 産休・育休を取得しやすい環境

- ▷ 育児休業: 子供が3歳になるまで仕事を休業できる
- ▷ 部分休業: 子供が小学校に入学するまで1日2時間以内で勤務時間を短縮できる など

女性の技術系(土木)職員数



広島県土木建築局の組織（地方機関）



建設事務所

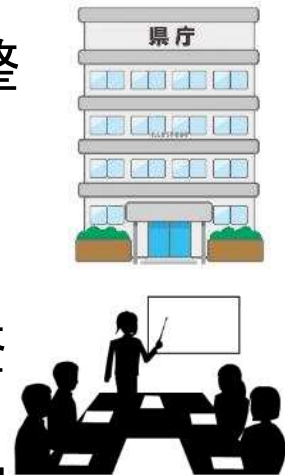


事務所名	支所名	所在地
西部建設事務所		広島市南区
	呉支所	呉市
	廿日市支所	廿日市市
	安芸太田支所	安芸太田町
東部建設事務所	東広島支所	東広島市
		福山市
北部建設事務所	三原支所	三原市
	庄原支所	庄原市
広島港湾振興事務所		広島市南区

広島県土木建築局の仕事内容

本庁

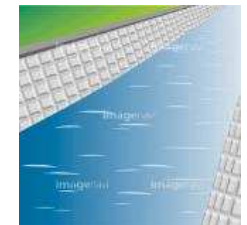
- ・ 予算の確保や調整
- ・ 県議会对応
- ・ 国や市町との調整
- ・ 県施策などの立案
- ・ 各種関係団体への対応 など



調整

地方機関

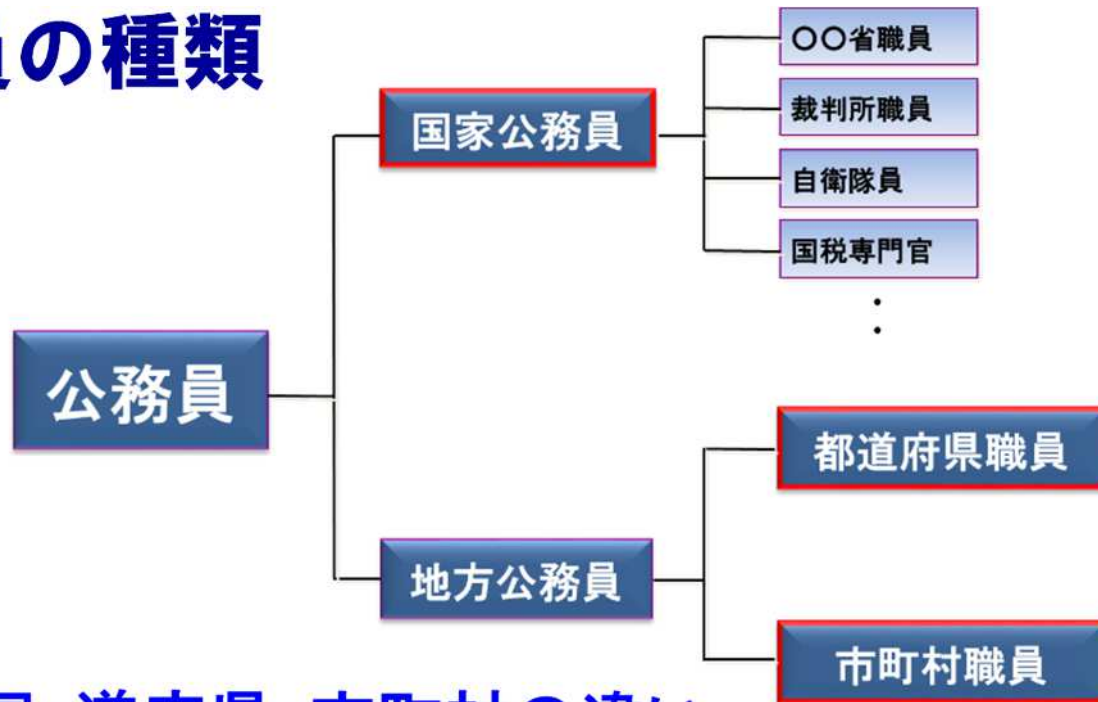
- ・ 予算の執行
- ・ 工事や委託業務の発注
- ・ 工事や委託業務の監督
- ・ 関係機関との調整
- ・ 地元住民対応 など



公共事業での役割



公務員の種類



国・道府県・市町村の違い

道府県	市町村の区域を越える広域的な仕事，国・市町村や関係団体との連絡調整を担当 (例) 防災，産業振興，環境保全，児童福祉，保健所，県道，河川，高等学校，警察，小中学校教職員の給与・人事
国	全国的な規模で省庁ごとに仕事 (例) 外交，防衛，司法，通貨，金融，年金，高速道路，主要国道
市町村	直接的な住民サービスが中心の基礎的自治体 (例) 消防，戸籍，住民票，健康保険，上下水道，ごみ処理

土木施設の県と国・市町の仕事の分担例

(大都市・中核市等に特例あり)



参考（一般論）

分野	公共資本	組織	業務	勤務条件
国	<ul style="list-style-type: none"> ○高速自動車国道 ○国道(指定区間) ○一級河川 	<ul style="list-style-type: none"> ○大規模 	<ul style="list-style-type: none"> ○大規模(プロジェクト)事業が多い ○専門性が高い 	<ul style="list-style-type: none"> ○勤務先は全国もしくは中国地方
地方	<ul style="list-style-type: none"> ○国道(その他) ○都道府県道 ○一級河川(指定区間) ○二級河川 ○港湾 ○砂防施設 ○公営住宅 ○市街化区域等 	<ul style="list-style-type: none"> ○中規模 ○施策立案から施策の実行まで携われる 	<ul style="list-style-type: none"> ○大・中・小規模事業 ○幅広い分野に携わる ○広域自治体 	<ul style="list-style-type: none"> ○勤務先は基本的には県内 ○東京事務所勤務や国・市町への出向もある ○災害応援のため他県に派遣もある
	<ul style="list-style-type: none"> ○市町村道 ○準用河川 ○港湾 ○公営住宅 ○公共下水道 	<ul style="list-style-type: none"> ○中・小規模(市・町の規模による) 	<ul style="list-style-type: none"> ○中・小規模事業(市・町の規模による) ○基礎自治体 	<ul style="list-style-type: none"> ○勤務先は市町内

全てを網羅

こんな仕事をしています！



～現役県職員からのアドバイス(事務所勤務 20代)～

広島県職員を目指す皆さんへのアドバイス

今の時にしかできない時間の使い方をしてください。自分が学生時代の頃、短期留学やサークル活動、日々の研究活動をする中で大きく成長することができました。ただ、社会人になると長時間必要となる活動が難しくなります。

県に就職することを目標にしている人はその経験が武器になるかもしれませんよ！

船越 廣太郎 | 西部建設事務所東広島支所 工務第二課 工務第二係【技師】

【実際に入庁してわかった気づき】

土木は、施工する工事現場に対し、様々な分野の人が協力して行う仕事です。

公務員の仕事は、施工箇所すべての工程を管理し、工期内に完了する必要があります。

竣工に向けて、コンサルタントや建設業者とのコミュニケーションが大切であることを改めて認識しました。

【希望部署に配属となったか】

学生時代に海洋開発に関する研究をしていたことや結婚等を希望調査時に伝えたところ、自分が希望した配属先になりました。職場の上司の話を知ると、将来的な異動についても家庭環境等がある程度を考慮してくれるそうです。



河川災害復旧工事(木谷郷川)



港湾工事(木江港)



ある1日のスケジュール

8:30 出勤, メールチェック

9:00 担当現場の立会

11:00 工事設計書作成

12:00 昼食

13:00 施工業者との打ち合わせ

15:00 担当工事の積算

17:15 メールチェック, 退庁

～現役県職員からのアドバイス(本庁勤務 30代)～

先輩職員紹介 (仕事も趣味も充実)

広島県職員を目指す皆さんへのアドバイス

広島県の土木技術職は、様々な事業があり、いろいろな段階で携わることができます。ダムをはじめとして、いろいろな公共土木施設に出会うことができます。

そして、県民の生活を支える仕事であり、やりがいと責任感がある仕事です。

自分にあった事業に出会い、仕事も暮らしも、欲張りなライフスタイルを実現しましょう!

宮崎 和久 | 土木建築局 河川課 ダムグループ【主任】

【担当している事業の紹介】

現在、私は多目的・治水ダムの管理・運用に関わる業務に携わっています。

多目的ダムというのは、洪水を貯留することで、下流河川の氾濫被害の防止・軽減する「治水」や水資源として水を貯留し、生活用水や農業用水として利用する「利水」といった役割を担う重要な公共土木施設です。広島県土木建築局では、12のダムを管理しており、洪水や濁水などに備えています。

【欲張りなライフスタイルの実践】

普段は、棚づくりや小屋の改修等のDIYやアウトドア飯を食べたり、ドライブやツーリング、コンパインに乗ったりしながら、山や海などの豊かな自然を季節ごとに楽しんでいます。

そして、ダムグループに配置されたこともあり、同僚や友人と美味しいものを巡りながらダムカードを集めています。みなさんも、趣味と仕事が結びつくかもしれません。民間に比べて、比較的休みを取りやすいと思うので、自分に合ったライフスタイルを見つけてみてください。



ツーリング



スノーボード



ダムカード集め



稲刈り



小瀬川ダムのダムカード



これまでの配属先

H28 西部建設事務所東広島支所

R2 現職

ある1日のスケジュール

8:30 始業

9:00 現地調査(ダム管理事務所)

12:00 昼食

14:00 資料作成

17:15 終業

17:45 宴席に連なる

勤務条件・福利厚生等①



1 給料等

※公務員の給与は、民間給与の実態調査を行った人事委員会の勧告を経て決定されます

☆ 初任給(行政職)

大学卒	約258,700円
短大卒	約239,000円
高校卒	約225,400円

※R8.4.1時点の状況

※広島市勤務の場合の地域手当を含む
※学歴や職歴に応じて増額する場合あり

☆ 期末・勤勉手当

約4.65ヶ月分 ※業績評価制度が導入されています

☆ 扶養手当(月額13,000円(子)+加算金あり)、住居手当(月額28,000円まで)、通勤手当(月額150,000円まで拡充)、時間外勤務手当等

2 勤務時間・休暇制度等

☆ 勤務時間

- ・原則として午前8時30分から午後5時15分まで (昼休憩12時~13時)
- ・完全週休2日制
- ・月平均時間外勤務 9.3時間/月 ※災害対応を除く

☆ 休暇・休業制度等

※私は昨年、年次有給休暇12日、夏季休暇5日、家族看護等休暇2日を取得しています

- ・年次有給休暇は1年に20日(平均取得日数11.8日/年)
(使いきれなかった有給休暇は翌年に繰越(最大20日まで)、休暇は1時間単位で取得可能)
- ・結婚休暇、出産休暇、夏季休暇(5日)などの特別休暇
- ・リフレッシュ休暇(3日)、フレッシュアップ厚生休暇(3日:採用2~4年目)
- ・育児休業・育児短時間勤務制度、介護休暇制度(家族看護等休暇)など
出産から中学校卒業まで手厚くフォロー

勤務条件・福利厚生等②



3 福利厚生制度

☆ **職員住宅** ※R7.4.1時点の状況

・独身寮 6箇所241室

世帯用住宅 18箇所671戸(うち単身女性用2箇所15戸)



☆ **健康管理**

- ・健康診断、がん検診、人間ドックなどの各種検診
- ・職員相談体制(健康相談、メンタルヘルス相談)

☆ **共済組合**

- ・病気、負傷、結婚、出産等に関する給付
- ・共済貯金、貸付金、宿泊助成(2,000円/泊)、クラブ活動助成

勤務条件・福利厚生等③



更新する

4 異動について

☆異動のタイミングと周期

- ・3年～5年程度で異動
- ・本人から異動希望を聴取

☆異動のわかる時期

- ・例年、3月中下旬に本人へ異動内示

☆子育て中の異動の配慮

- ・仕事と子育てが両立できるよう可能な限り本人の希望がかなうように配慮

働き方改革



☑ 率先した改革を推進中

全ての職員が、意欲や達成感を持って仕事に取り組み、かつ、健康的に暮らしを

楽しめる生活を実現させるための「働き方改革」を推進。

☑ 様々なツールを活用した多様な働き方を実践

場所、状況にとらわれない多様な働き方を目指し、モバイルパソコンを活用した、在宅勤務(テレワーク)や出張時等における活用(外でもワーク)を推進。

★ モバイルパソコンを1人1台整備！

★ Web 会議システムも拡充！

★ 職員同士で気軽に利用できる
チャット機能も！



☑ 業務見直し、職場の風土改革を推進中

内部業務の見直し等、時間外縮減に向けた各種取組を実施。

ワーク・ライフ・バランスの支援



元気、
美味しい、

男性職員の育児休業取得率



管理職に占める女性の割合



育児関係休暇等

(出産～3歳まで)

○ 育児休業

子が**3歳**になるまで取得可能！

男性も取得可能！

R6年取得率 100.0% (女性)

106.6% (男性)

○ 男性職員の配偶者出産休暇 (3日)

R6年度取得率 **96.7%**

育児参加休暇 (5日)

R6年度取得率 **89.9%**

育児関係休暇等

(小学校就学まで)

○ 育児短時間勤務

3時間55分・

4時間55分/日 勤務など

○ 部分休業

1日2時間以内の時間単位で休業

育児関係休暇等

(小学校1～3年生)

○ 子育て支援部分休業

1日2時間以内の時間単位で休業

○ 家族の看護等に係る休暇

5日/年 子の予防接種や学校行事等

キャリアパス（人材育成）

★土木技術職員の職制★ ※イメージ 建設事務所・本庁



入庁

19歳～

技師

30歳～ 中堅職員 40歳～

主任

主査

- ・専門性
- ・組織・チームワーク
- ・リーダーシップ
- ・思考力・解決力・分析力

- ・自ら学習し実務知識を理解
- ・メンバーに協力
- ・自分の意見を発言
- ・現場課題の問題点抽出

- ・専門知識の業務反映
- ・組織への参画
- ・事業効果等の価値考察
- ・課題の分析

- ・最新知識の習得
- ・メンバーからの信頼
- ・担当業務のリードとメンバー支援
- ・課題解決策の提案



建設事務所

係長

- ・技術的根拠に基づく判断
- ・メンバーからの信頼
- ・担当業務のリードとメンバー支援
- ・課題解決策の提案

参事・課長

- ・責任感と誠実・合理的な対応
- ・メンバーからの信頼
- ・担当業務のリードとメンバー支援
- ・課題解決策の提案

幹部職員

技術次長

- ・経験・価値観に基づく信念を持った行動（県民起点）
- ・県全体利益への貢献（社会的要請、投資効果）
- ・担当業務のリードとメンバー支援
- ・課題解決策の提案

事務所長

本庁（土木建築局）

GL
グループリーダー

参事

幹部職員

担当監

本庁課長

部長

局長
審議官

キャリアパス（人材育成）

一般的な事業の流れと各プロセスで求められる技術力



事業の流れ		各プロセスで求められる技術力
計画・調査	計画策定 地元協議 関係機関協議	<ul style="list-style-type: none"> ○ 技術的な視点から調査方法を含めた計画案が提案できること ○ 住民との協議において技術的事項をわかり易く説明できること ○ 関係機関の所掌する法律・規則等を理解できること
設計	設計方針 条件設定 設計審査 技術審査	<ul style="list-style-type: none"> ○ 課題解消に必要な事項を適切に把握できること ○ 設計条件を適切に設定できること ○ 設計内容を審査・照査し、問題点を抽出ができること ○ 技術提案を審査し、技術的・行政的な視点から内容を判断ができること
積算	工事内容の把握 特記仕様作成	<ul style="list-style-type: none"> ○ 工事内容を理解し適切な工事計画を想定できること ○ 工事に必要となる事項を適切に特記仕様書に定めること
入札・契約	多様な入契制度の活用 総合評価の拡充	<ul style="list-style-type: none"> ○ 調達物件・工事内容・規模に応じ、最適な入札方式を選定できること ○ 技術的根拠、行政判断に基づく評価項目を設定できること ○ 入札参加者からの技術提案を適切に審査できること
施工	地元調整 工事監督 工程管理 安全管理 検査	<ul style="list-style-type: none"> ○ 施工に伴う影響を適切に説明できること ○ 設計図書に基づく工事監督ができること ○ 施工状況を把握し、適切に工程管理できること ○ 現場状況・周辺状況に応じた現場管理ができること ○ 契約内容に基づき、公平・厳正に検査できること
維持管理	施設点検 アセットマネジメント 補修計画	<ul style="list-style-type: none"> ○ 施設・状態に応じ、適切に点検できること ○ 健全度評価が適切にできること ○ 施設の状況に応じた補修計画を作成できること

研修制度（人材育成）

・一般研修（キャリアアップに伴って実施される研修）



・派遣研修（国，他の自治体，民間企業などへの派遣）

★土木技術職員研修★

一般的な事業の流れと各プロセスで求められる技術力を、効率的・効果的に習得するための研修

・一般研修（キャリアアップに伴って実施される研修）



・特別研修（重要課題に関する研修）



・現場研修（技術力向上のための研修）



広島県職員の魅力のまとめ



- 専門的かつ多様な事業を担当し、仕事にチャレンジ！
⇒道路、河川、砂防、港湾、都市計画、大規模プロジェクト、維持・・・
- 施策立案の意思決定から事業執行まで携われる面白さ！
⇒適度な組織規模、技術の伝承・共有、AIなど新技術の試行・・・
- 学歴や試験区分に関係なく能力次第で昇任！
⇒異動は3～5年が一般的
- 転勤の負担が少なくライフが充実！
⇒転居が少ない、マイホーム、子育て、友達、両親・・・
- 充実した休暇制度と休暇取得しやすい職場風土
⇒仕事と家庭を両立することのできる制度と制度が使える職場風土



広島県庁の**仕事体験**【インターンシップ】



実際に働いている現場や施設を見学・体験！

広島県の総合土木職（土木分野）の職員がどのように働いているか知ることができます。

日時

令和8年8月～9月のうち（3日間）

※上記以外でも長期（2ヶ月）や中期（1週間）も実施しています。

毎年実施
しています！

申込

志望理由、自己PR（それぞれ200字程度）が必要
インターンシップ等保険に加入（キャリアセンター等で確認）

※ 申込方法の詳細は、広島県の就活サイト『Go！ひろしま』へ情報を掲載します。



内容

【県民の安全・安心な暮らしを支える！】

- ◆土木建築行政の概要
- ◆社会資本整備（公共事業）の役割
- ◆各事業（道路・河川・砂防・港湾・災害復旧等）
- ◆現場見学、現場監督、施工管理 など

募集

15名程度 **R8.6.1～受付開始！**



詳細はこちらから



元気、
美味しい、
暮らしやすい
ENERGY OF PEACE
ひろしま

<https://www.pref.hiroshima.lg.jp/>

広島県【総合土木職】PV



人を惹きつける
広島へ

未来の
広島県のために
一緒に働きませんか

今、**あなたの力**を必要としています